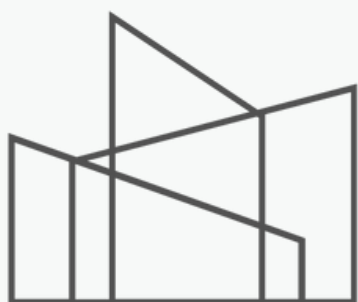
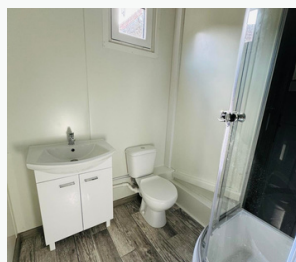
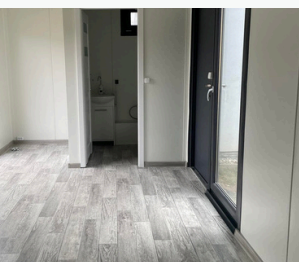


GUARANTEED

Návod na používání modulové stavby



STAV MODUL



**M HECZKOVA
S.R.O.**

DIČ: 19873701

Vážený zákazníku,

je skvělé, že jste si vybrali náš kontejner. Chceme, abyste s ním byli spokojeni a abyste z něj mohli vytěžit maximum. Proto je klíčové dodržovat následující pokyny a doporučení:

1 – Příprava základu

- Kontejnery je třeba umísťovat na rovný povrch s odpovídající nosností (v případě potřeby zesílený a zpevněný), přihlížejíc k následujícím podmínkám:
 - a. U kontejnerů o délce 5– 5,5m** opěrné body ve třech řadách po 3 body rovnoměrně pod kontejnerem, tedy v 9-ti bodech minimálně.
 - b. U kontejnerů o délce 6– 7m** opěrné body ve čtyřech řadách po 3 body rovnoměrně pod kontejnerem, tedy v 12-ti bodech minimálně.
 - c. U kontejnerů o délce 8 – 9 m** – opěrné body v pěti řadách po 3 body rovnoměrně pod kontejnerem, tedy v 15-ti bodech minimálně.
- Opěrné body po obvodu kontejneru by měly být umístěny tak aby je kontejner svými vnějšími obrysy přesahoval max 5 cm.
- Minimální rozměr jednoho opěrného bodu by měl být 40x40 až 50x50 cm a jeho výška minimálně 5 cm.
- Betonový základ lity na místě je třeba připravit v předstihu před umístěním kontejneru, v létě minimálně 7 dní předem a v zimě 10 dní předem, aby beton dosáhl požadované pevnosti.
- Základ pod kontejner můžou tvořit hotové betonové bloky, betonové desky atd. a betonové základové desky.
- Body podpory kontejneru by měly být vyrovnány vodorovně s tolerancí +/- 1 mm. Špatná nivelizace opěrných bodů může způsobit nesprávné uzavírání dveří a oken a vznik trhlin mezi sádkartonovými deskami, pokud byly v kontejneru použity.
- Pokud se kontejner neumísťuje po přepravě na betonový povrch, měl by být umístěn na podobně stabilní a rovný povrch, který by měl zabránit deformaci nebo možnému poškození kontejnerů.
- Kontejnery by neměly být umístěny přímo na půdním povrchu.

2 – Manipulace a transport kontejneru

Kontejner je určen k přepravě automobilovou nebo železniční dopravou pomocí podvozku přizpůsobeného pro tento typ nákladu (včetně širokých otevřených vozidel) – pozemní přeprava.

Před přepravou kontejneru je třeba pevně upevnit všechny pohyblivé části. Je nutné správně uzavřít prvky stěn, podlahy a střechy. Upevnění kontejnerů na běžných nákladních automobilech probíhá pomocí upevňovacích pásů.

Nakládání a vykládání kontejneru se provádí pomocí jeřábu nebo HDS s odpovídající nosností.

- Není povoleno přenášet kontejnery zatížené dodatečným zatížením, které není uvedeno výrobcem! V žádném případě není dovoleno připevnit háky lana přímo k horizontálnímu plechu horního rohu, což může způsobit jeho ohnutí.

3 – Připojení na síť, vodu, odpad a elektřinu

Připojení kontejnerů k vodovodní síti a kanalizaci smí provést pouze osoba s odbornými znalostmi v oblasti sanitární instalace.

Je třeba pravidelně kontrolovat funkci redukčního ventilu tlaku a čistotu filtrů.

Po připojení instalace je nezbytné, aby vnější připojení byla izolována proti mrazu, aby nedošlo k poškození způsobenému nízkými teplotami.

Během provozu kontejnerů je třeba udržovat vnitřní teplotu minimálně +5°C. Pokud není kontejner používán, je potřeba před nastupujícím mrazem vypustit veškerou vodu z potrubí, armatur a zařízení připojených k vodoinstalaci.

Před provedením jakýchkoli změn ve vodoinstalaci v užívaném kontejneru je nutné vyprázdnit veškeré potrubí, nádrže a ohřívače vody.

Je doporučeno pravidelně udržovat v čistotě a kontrolovat správné upevnění armatury. V záchodových mísách a umyvadlech je zakázáno splachování hygienických potřeb, jako jsou vložky, vlhčené ubrousky, pleny a tampony, dále písek, zemina, kávové sedliny, zbytky jídla apod., protože mohou způsobit ucpání kanalizace.

Aby se předešlo možnému poškození v důsledku přehřátí vodního systému, je nezbytné pravidelně kontrolovat termostat a pojistný ventil na ohřívači vody a ověřit správnou funkci.

4 – Elektroinstalace

Pouze kvalifikovaná osoba s elektrickými oprávněními smí provést připojení kontejnerů k elektrické síti.

Při manipulaci s elektřinou dbejte na bezpečnostní opatření a dodržujte předpisy.

Pravidelně kontrolujte stav a revidujte elektroinstalace. Je doporučeno provádět revizi 1x ročně.

Zemnění kontejneru musí být provedeno v souladu s platnými předpisy.

Pokud je v kontejneru nainstalován elektrický ohřívač vody, zařízení je třeba naplnit vodou před jeho připojením k elektrické síti.

Rozmontování lamp a nainstalovaných elektrických zařízení osobami neoprávněnými a umístování hořlavých materiálů v jejich blízkosti je zakázáno.

Opravy mohou provádět pouze osoby s odpovídajícími elektrickými oprávněními.

Nainstalovaná elektrická zařízení a přístroje je třeba chránit před mechanickým poškozením a vlivem škodlivých faktorů (například tepelným zářením, chemikáliemi, atd.).

Před zapojením elektrické instalace, nebo jakoukoliv změnou nebo rozšířením je třeba provést kontrolní protokol.

Pokud je kontejner delší dobu nepoužíván, doporučuje se odpojit elektrická zařízení od napájení.

V případě jakékoli závady v instalaci je třeba ihned podniknout kroky k jejímu odstranění.

Elektrická zařízení je třeba chránit před stykem s vodou a nadměrnou vlhkostí.

Zakrytí otvorů v elektrických topných tělesech (pokud jsou přítomna) je zakázáno.

Je třeba dodržovat minimální bezpečnou vzdálenost mezi topením a nábytkem, dalším vybavením a dodržovat další obecná bezpečnostní pravidla výrobce.

5 – Klimatizační zařízení

· Pokud je v kontejneru instalována klimatizace, je nutné ji pravidelně servisovat.

· Práce spojené s montáží a demontáží klimatizačního zařízení mohou provádět pouze osoby s příslušnými kvalifikacemi a oprávněními.

· Klimatizační jednotka by neměla být instalována přímo nad elektrickým topením a jinými elektrickými zařízeními, v případě poruchy může dojít k úniku kondenzátu.

6 – Údržba sanitárních zařízení

Dodržujte pravidla při čištění a údržbě sanitárních zařízení, vyhýbejte se používání agresivních čisticích prostředků.

7 – Větrání pro optimální podmínky

Je důležité pravidelně větrat kontejner, aby se minimalizoval vznik kondenzace vlhkosti. I když není kontejner dlouhodobě využíván, je nutné zajistit větrání.

8– Péče o podlahovou krytinu z PVC

- Při pravidelném čištění je doporučeno odstranit volně ležící prach a nečistoty vlhkým stíráním mopem nebo impregnovanou netkanou textilií. Použití mírného množství saponátu vhodného k údržbě PVC je také doporučeno. Po čištění je důležité odstranit přebytečnou vodu a vytřít povrch do sucha.
- Pro čištění PVC podlahy je nezbytné používat pouze prostředky určené k tomuto účelu.

9 – Klimatické opatření

- Při nadměrné vrstvě sněhu, odstraňte jeho část ze střechy a zabraňte tvorbě ledu ve žlabech.
- V případě velmi silného větru s rychlostmi přesahujícími 26 m/s je nezbytné zajištění dodatečnými individuálními prostředky.

11– Vnitřní obložení stěn a stropů

Cílem pravidelného čištění je odstranění ulpívajících nečistot a prachu na stěnách a stropu. K ošetření jsou vhodné speciální utěrky určené pro tento účel.

Nikdy nepoužívejte čisticí prostředky obsahující abrazivní materiály, písky, ani čisticí prostředky na bázi ředidel nebo kyselin.

12 – Užitékové zatížení podlahy

- Přízemí - maximální zatížení (150 kg/m²).
- Stropní nosník bez okapu - maximální zatížení (100 kg/m²).

13 – OBECNÉ

Veškerá mechanická poškození vnějšího pláště kontejneru je nutné ihned opravit.

Je zapotřebí 1x ročně kontrolovat stav tmelů u nadokenních okapů, parapetů, okenic, rohových sloupů a na střešním plášti. Případné praskliny nebo poškození je třeba okamžitě opravit novým přetmelováním pružným tmelem.

Mytí vnějšího pláště se nesmí provádět tlakovou vodou.

Při vrtání otvorů pro vedení například datových kabelů přes plášť je nutné zajistit, aby kabel procházel speciální průchodkou s ochranou proti pronikání vody.

Skladování zboží či materiálu na střeše kontejneru je zakázáno.

Bez předchozí konzultace a schválení výrobcem se na plášť kontejneru nesmí připevňovat žádné předměty.

Při užívání kontejneru je zakázáno překračovat nosnost střechy nebo podlahy, která je stanovena výrobcem. Před zatížením podlahy nebo střechy si zákazník musí vždy ověřit tyto údaje u výrobce kontejneru.

K vytápění kontejneru není povoleno používat otevřený oheň a neschválená technická zařízení. Společnost Monika Heczková s.r.o. neodpovídá za škody vzniklé v důsledku nesprávné montáže, skladování a užívání kontejnerů. Kupující je povinen dodržovat právní předpisy týkající se skladování, montáže a užívání kontejnerů a pravidelně provádět revizi elektrického zařízení.

STAVMODUL.CZ

M HECZKOVA S.R.O.